

Infraestructura Global de Datos Espaciales

Boletín Informativo para Latinoamérica y el Caribe

IDE-LAC

Noviembre 2009

Vol. 6, No.11

Infraestructura Espacial de Datos - Latinoamérica y el Caribe (IDE-LAC) es un boletín regional, mensual, electrónico y gratuito de la Asociación para la [Infraestructura Global de Datos Espaciales](#) (GSDI). El boletín se concentra en aspectos de las Infraestructuras de Datos Espaciales (IDE) y en aspectos SIG, percepción remota y administración de datos en Latinoamérica y el Caribe relacionados con IDE. Busca crear conciencia, proveer información útil para el fortalecimiento de iniciativas nacionales de IDE y apoyar la sincronización de esfuerzos regionales.



[Definición de GSDI](#)

El [Instituto Panamericano de Geografía e Historia](#) (IPGH), entidad miembro de GSDI y el Comité Permanente para la [Infraestructura de Datos Espaciales de las Américas](#) (CP-IDEA) promueven el desarrollo de IDE en la región. El boletín es preparado por el IPGH para GSDI.

[Mensaje del Editor](#)

[Contribuciones a este número](#)

[Noticias IDE, vínculos, publicaciones, presentaciones](#)

[Artículos y libros del mes](#)

[Investigaciones geoespaciales y aplicaciones](#)

[Herramientas SIG, programas, datos](#)

[Oportunidades de capacitación](#)

[Oportunidades de financiamiento, premios, sostenimiento](#)

[Oportunidades de trabajo](#)

[Otros](#)

[América: Conferencias, eventos IDE](#)



Mensaje del Editor

Ahora, el boletín IDE-LAC está disponible en portugués! La traducción del boletín IDE-LAC al portugués es posible gracias a Eduardo Freitas-Oliveira, ingeniero cartógrafo, MSc en SIG, editor del portal Web de MundoGEO y de la revista InfoGEO.

En atención al creciente volumen de información sobre eventos, la agenda se restringirá a aquellos que tienen lugar en el Continente Americano. No obstante, para la sección "Resto del mundo: conferencias, eventos IDE", por favor acceda a los próximos eventos de mayor importancia global o internacional en la página Web de GSDI: <http://www.gsdi.org/events/upcnf.asp>

Cordialmente informamos que el Boletín IDE-LAC está vinculando corresponsales en cada país de la región LAC. Los próximos números incluirán sus contribuciones. Si usted desea ser corresponsal de su país por favor contacte a Nancy Aguirre cnaguirre@ipgh.org. En principio el único requisito es que usted sea un miembro activo en las actividades de Infraestructura de Datos Espaciales en su país.

Si usted tiene noticias o información relacionadas con SIG, percepción remota e Infraestructura de Datos Espaciales que desee destacar (Ej. anuncios de proyectos, seminarios, talleres, publicaciones, reportes, sitios Web de interés, etc.) por favor envíelas y serán publicadas en nuestro boletín. También lo alentamos a que envíe al editor sus comentarios y sugerencias para la mejora continua del Boletín IDE-LAC. **POR FAVOR comparta este boletín con colegas que potencialmente puedan suscribirse y para quienes la información aquí contenida sea de utilidad.**

Los números anteriores de este boletín se encuentran en el sitio Web de GSDI: <http://www.gsdi.org/newsletters.asp>
Editor: Nancy Aguirre, Instituto Panamericano de Geografía e Historia (IPGH), <http://www.ipgh.org>, cnaguirre@ipgh.org

Boletín IDE-LAC



Vol. 6, No.11

Infraestructura Global de Datos Espaciales

Boletín Informativo para Latinoamérica y el Caribe

Contribuciones a este número

Agradecemos sus contribuciones a este número del Boletín IDE-LAC a:

Marc Armstrong	Profesor y miembro colegial de CLAS, Decano, Departamento de Geografía, Universidad de Iowa, EUA
Santiago Borrero	Secretario General, Instituto Panamericano de Geografía e Historia, IPGH, México
Arturo Brun-Martínez	Arquitecto, Bogotá, Colombia
Craig Duncan	EIRD Unidad de Gestión de la Información, Ginebra, Suiza
Angel Massiris	Director, Programa de Doctorado en Geografía IGAC-UPTC, Colombia
Beniamino Murgante	Facultad de Ingeniería, Universidad del Studi della Basilicata, Potenza, Italia
Iñigo Nadal	Director, Revista de Planeamiento Territorial y Urbanismo Iberoamericana, Madrid, España
Amanda Neilson	Asistente de Marketing, Marketing Corporativo, CARIS, New Brunswick, Canadá
Patricia Solís	Directora de Difusión e Iniciativas Estratégicas, Asociación de Geógrafos Americanos, Washington, DC, EUA
Chaowei Yang	Codirector, Centro Conjunto de Informática Espacial Inteligente (CISC), Profesor Asociado de Geografía y Ciencias de la Geoinformación, Facultad de Ciencias, Universidad George Mason, Fairfax, EUA
Kenneth Young	Decano y Profesor, Departamento de Geografía y Medio Ambiente, Universidad de Texas en Austin, EUA

[\(Volver al inicio\)](#)

Noticias IDE, vínculos, publicaciones, presentaciones

GSDI en las noticias

Fuente: <http://unsdihu.blogspot.com/>

[Sociedad Geoespacial Internacional \(en inglés IGS\), brazo de afiliación individual de la Asociación GSDI](#)

Hay un nuevo diseño del sitio Web de la Asociación GSDI en <http://gsdi.org>. Este portal es el punto de entrada no sólo para los miembros y visitantes al "sitio Web" de la Asociación GSDI, lo es también para los miembros y visitantes interesados en el nuevo brazo de afiliación individual de GSDI, la Sociedad Internacional Geoespacial.

[HUNAGI informa sobre proyecto del comité GSDI L&SE como contribución a la discusión sobre UNSDI](#)

Durante la décima reunión Plenaria de la Infraestructura de Datos Espaciales de las Naciones Unidas (en inglés UNSDI), el representante de la Asociación Húngara para la Geo-Información (HUNAGI) hizo la siguiente intervención: "El Comité Legal y Socioeconómico de GSDI liderado por Roger Longhorn está construyendo un repositorio sobre el análisis del impacto socioeconómico de las IDEs en cualquier parte del mundo, que podría ser también de interés para los expertos de UNSDI."

Implementando GEOSS

Fuente: Noticias GEO (edición núm. 5, 8 de octubre de 2009)



Durante el año pasado, GEONETCast Américas ha estado ampliando activamente su base de usuarios vinculados a través de actividades de formación. Desde julio hasta octubre de 2009, especialistas de GEONETCast Américas provenientes de la Administración Nacional Oceánica y Atmosférica de EUA (en inglés NOAA), el Instituto Nacional de Pesquisas Espaciales de Brasil (INPE) y el Centro del Agua del Trópico Húmedo para América Latina y El Caribe de Panamá (CATHALAC) demostraron a los nuevos usuarios potenciales del sistema, las aplicaciones y colección de

Infraestructura Global de Datos Espaciales

Boletín Informativo para Latinoamérica y el Caribe

productos existentes y potenciales. Esto tuvo lugar a través de una serie de talleres patrocinados por CATHALAC y el programa del Sistema de Monitoreo y Visualización para Mesoamérica (SERVIR) en Costa Rica, República Dominicana, El Salvador, Guatemala y Nicaragua. Los talleres se centraron en la educación de grupos multidisciplinarios de organizaciones de medio ambiente, gestión de desastres, clima y académicas, en el uso de información satelital para la gestión de desastres. Los especialistas de GEONETCast Américas ofrecen formación en las capacidades técnicas del sistema. También trabajaron con los participantes para identificar a fondo los requisitos conducentes a determinar las necesidades precisas de información de los diversos grupos representados. Estas evaluaciones están siendo utilizadas para modificar el grupo de productos de GEONETCast Américas para atender mejor las necesidades del usuario. Para obtener más información, consulte <http://geonetcastericas.noaa.gov>.

[SNIEG crea Comités Técnicos Especializados, México](http://www.snieg.mx/)

Fuente: <http://www.snieg.mx/>



Derivado de los acuerdos registrados por la Junta de Gobierno del Instituto Nacional de Estadística y Geografía de México (INEGI) durante sus sesiones quinta y sexta, se aprobó la constitución de los Comités Técnicos Especializados adscritos a los siguientes Subsistemas Nacionales de Información: Demográfico y Social; Económico, Geográfico y del Medio Ambiente y de Gobierno, Seguridad Pública e Impartición de Justicia. Las fichas correspondientes pueden ser consultadas en el apartado Comités Técnicos Especializados de este sitio.

[Nueva imagen del portal geoespacial nacional IDERC, Cuba](http://www.iderc.co.cu/)

Fuente: <http://www.iderc.co.cu/>



El Portal Geoespacial Nacional o GeoPortal es un punto de acceso nacional a la información geográfica disponible en la Infraestructura de Datos Espaciales de la República de Cuba (IDERC). Los datos fundamentales proveídos hasta el momento son: Distribución Política Administrativa, Hidrografía, Puntos Poblados y Asentamientos Urbanos, Elevaciones, Vías y Nombres Geográficos. Los primeros servicios del GeoPortal son un Diccionario Geográfico accesible mediante mapas interactivos y los Mapas de Población del Anuario Estadístico de Cuba editado en el 2003. El lanzamiento del GeoPortal tuvo lugar el 30 de noviembre de 2004 con carácter experimental y ahora presenta una nueva imagen. Para mas información visite el portal en: <http://www.iderc.co.cu/>

Infraestructura Global de Datos Espaciales

Boletín Informativo para Latinoamérica y el Caribe

Revisión de actividades de LICJ, Jamaica

Fuente: <http://www.licj.org.jm/>



La evaluación de actividades de 2009 del Concejo de Información de Tierras de Jamaica (en inglés LICJ) tendrá lugar el 26 de noviembre, en la sede que será anunciada próximamente. Para más información acceda a: http://www.licj.org.jm/licj_meeting_schedule.aspx#

Nuevas adiciones en el portal IDEG, Guatemala

Fuente: <http://ide.segeplan.gob.gt/>

El Portal de la Infraestructura de Datos Espaciales de Guatemala (IDEG) ha incorporado recientemente nuevos enlaces a servicios WMS, WFS, y videos sobre cómo conectar los servicios WMS de las capas presentadas a cualquier cliente SIG. Para más información por favor ingrese a: <http://ide.segeplan.gob.gt/>

Reunión del Comité Técnico de Coordinación Interministerial del SNIT, Chile

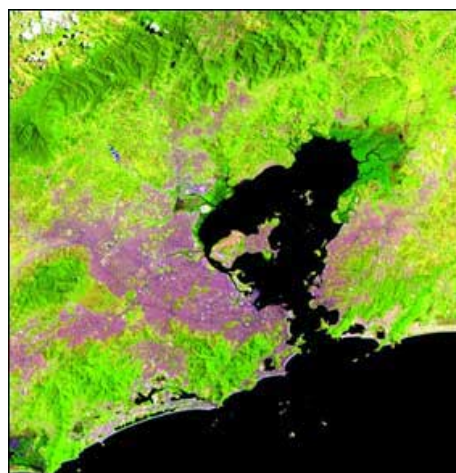
Fuente: <http://www.snit.cl/>

En el encuentro, encabezado por el Secretario Ejecutivo del SNIT, Cristian Aqueveque, los representantes de las siete áreas temáticas entregaron un completo resumen de las actividades realizadas por cada una de estas mesas durante el año y de los temas que aún quedan por abordar. A esta reunión asistió también el subdirector del Instituto Nacional de Estadísticas (INE), Orión Aramayo, quien junto con felicitar al SNIT por los avances registrados desde su creación, manifestó la necesidad de participar activamente en esta instancia y coordinar con el SNIT el trabajo de planificación para el Censo de Población y Vivienda que se realizará en 2012. En la actividad se tomaron además una serie de acuerdos entre los que se destacan que en el marco de la Red Interministerial de Usuarios de Imágenes Satelitales, se conformará un grupo específico de trabajo para establecer la metodología del levantamiento de la demanda por parte del sector público en imágenes y presentar resultados a fines de noviembre. Además, se acordó incorporar al Ministerio de Defensa en este grupo.

INPE distribuye 1 millón de imágenes de satélite gratis, Brasil

Fuente: GEO Noticias (edición núm. 5, 8 de octubre de 2009)

Un pionero en la distribución gratuita de datos satelitales de mediana resolución, el Instituto Nacional de Pesquisas Espaciales de Brasil (INPE), anunció el 29 de septiembre que había superado la marca de un millón de imágenes descargadas a través de su catálogo en <http://www.dgi.inpe.br/CDSR/>. La política de datos libres, aprobada por el INPE ha proporcionado un estímulo esencial para la tendencia mundial hacia el libre acceso a los datos e imágenes de satélite. Asimismo, ha generado un impulso para la aplicación de los principios de intercambio de datos del Grupo de Observaciones de la Tierra (en inglés GEO). INPE comenzó a aplicar esta política en junio de 2004 con la distribución de las imágenes CBERS-2 (Satélite de Recursos Terrestres Chino-Brasileño). Más tarde, el INPE estableció el libre acceso a las imágenes históricas de los satélites LANDSAT. En la actualidad, el centro de datos de percepción remota de INPE, con sede en Cachoeira Paulista (SP), está proporcionando imágenes del CBERS-2 y 2B, así como de los satélites LANDSAT 1, 2, 3, 5 y 7 de los Estados Unidos para cualquier persona en el mundo que esté interesada en acceder a ellos. INPE llevó a cabo recientemente una encuesta para evaluar el nivel de satisfacción de los usuarios sobre la calidad de las imágenes



Infraestructura Global de Datos Espaciales

Boletín Informativo para Latinoamérica y el Caribe

CBERS y sobre el número de personas contratadas para trabajar con datos de satélite. Los resultados de la encuesta dejan en claro que la distribución gratuita de imágenes de satélite ha ayudado a ampliar considerablemente el número de brasileños que hacen uso del programa espacial.

[Geometada: Comunidad Internacional de Metadatos](#)

Fuente: <http://snitchile.blogspot.com/>

Geometada es una lista de distribuciones relacionadas con metadatos, es decir un conjunto de direcciones electrónicas que se usan para enviar ciertos mensajes o anuncios relacionados con los metadatos de información geográfica, normativa de metadatos y metodologías para su creación en español. El objetivo es crear un espacio de distribución y consulta para que los investigadores y participantes de las Infraestructuras de Datos Espaciales, tanto a nivel nacional como internacional, puedan intercambiar sus experiencias y superar las dificultades relacionadas con la creación de metadatos. Para más información acceda a: <http://www.rediris.es/list/info/geometadata.html>



[Estudiantes llevarán tecnologías y conocimiento libres a 200 comunidades, Venezuela](#)

Fuente: <http://www.radiomundial.com.ve/>

Un grupo de estudiantes de la Universidad Nacional Experimental "Rómulo Gallegos" recibieron sus certificados de Facilitadores Comunitarios en Software Libre para promover las Tecnologías de Información (TI) Libres en 200 comunidades de Venezuela. Luego de participar y aprobar un curso dictado por representantes del Centro Nacional de Tecnologías de información (CNTI), este grupo de jóvenes se dedicará a multiplicar conocimiento sobre estas herramientas tecnológicas.

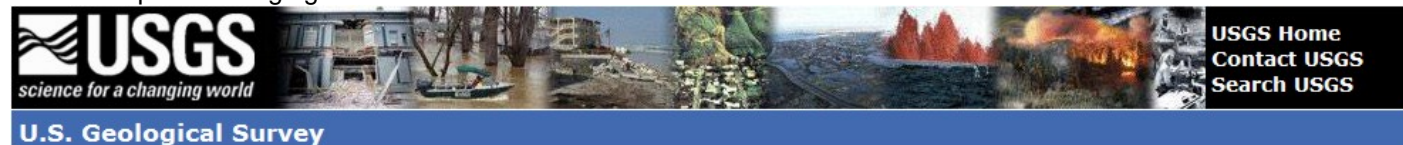
Nuevas licencias de innovación ofrecen libre acceso a datos cartográficos, Reino Unido

Fuente: Walis eNews octubre de 2009

Una serie de nuevas licencias de Ordnance Survey del Reino Unido proporcionan a los usuarios acceso gratuito a una amplia gama de datos cartográficos para la experimentación y desarrollo. El movimiento hace parte de la estrategia de negocios de Ordnance Survey, que tiene por objeto fomentar el uso innovador de la información geográfica. Los usuarios pueden ahora descargar áreas de una muestra de productos de primera calidad directamente desde la página Web del Servicio Oficial de Cartografía, si bien aún más datos -hasta el 10% de cualquier parte del país - están disponibles gratuitamente para quienes lo soliciten. Las tres nuevas licencias - tituladas 'Discover (Descubra)', 'Evaluate (Evalúe)' y 'Developer (Desarrollador)' facilitan a las empresas, organismos gubernamentales, grupos sociales y empresarios, la experimentación con datos cartográficos y conocer el valor de la información basada en localización. Las muestras de 22 conjuntos de datos están disponibles, incluyendo la colección completa de productos de OS MasterMap de las capas de topografía, imágenes, direcciones y red de transporte. Vínculo al artículo completo: <http://www.ordnancesurvey.co.uk/oswebsite/media/news/2009/september/innovationlicences.html>. Haga clic [aquí](#) para acceder a las descargas de las nuevas licencias y datos libres.

[USGS busca propuestas para construir la Infraestructura Nacional de Datos Espaciales](#)

Fuente: <http://www.usgs.gov/>



El Servicio Geológico de los EUA (en inglés USGS) y el Comité Federal de Datos Geográficos (en inglés FGDC) anunciaron formalmente su solicitud de propuestas para apoyar los Programa de Acuerdos de Cooperación (PAC) para la Infraestructura Nacional de Datos Espaciales (INDE) en 2010. Con más de US\$1.3 millones repartidos en siete categorías, la PAC INDE 2010 beneficiará alrededor de 31 proyectos innovadores en la comunidad de datos geoespaciales. El objetivo de los proyectos adjudicados es desarrollar asociaciones y construir y mejorar la actual

Infraestructura Global de Datos Espaciales Boletín Informativo para Latinoamérica y el Caribe

infraestructura geoespacial necesaria para efectivamente descubrir, acceder, compartir, gestionar y utilizar los recursos geoespaciales. En 2009, el INDE CAP otorgó cerca de US\$1.3 millones a un total de 25 proyectos. Una de las categorías en 2009, es apoyar a los Estados en la elaboración de planes estratégicos y de negocio que permitan la coordinación de programas, políticas, tecnologías y recursos relacionados con todos los aspectos de la información geoespacial.

[IV Congreso Iberoamericano de Estudios Territoriales y Ambientales \(CIETA\)](#)

Fuente: Iñigo Nadal a través de Santiago Borrero



El IV Congreso Iberoamericano de Estudios Territoriales y Ambientales (CIETA) se celebrará en Mérida (España) en mayo del 2010. El Congreso contará también con el IPGH (Instituto Panamericano de Geografía e Historia) como Patrocinador Oficial y la conferencia inaugural la realizará Santiago Borrero, Secretario General del Instituto. Para ver toda la información relacionada con el Congreso por favor consulte <http://www.mappinginteractivo.com/cieta/index.asp>.

CARIS 2010

Fuente: Amanda Neilson



CARIS 2010: Más fuertes unidos - personas, productos, infraestructura, se llevará a cabo del 22 al 25 de marzo de 2010, en Miami, Florida, Estados Unidos. CARIS 2010 en Miami será la mayor reunión de usuarios de CARIS, ofreciendo cuatro días intensos de intercambio de información sobre tecnologías geoespaciales marinas e hidrográficas. A través de un programa de formación práctica en campamentos, reuniones de grupos de usuarios, presentaciones interesantes por parte de usuarios y el contacto con especialistas técnicos, CARIS 2010 se ocupará de los intereses de cada usuario. Visite por favor www.caris.com/caris2010 para más detalles.

GEOSS en las Américas: foro de zonas costeras

Fuente: GEO Noticias (edición núm. 5, 8 de octubre de 2009)



Infraestructura Global de Datos Espaciales

Boletín Informativo para Latinoamérica y el Caribe

Conjuntamente con la sesión plenaria de GEO-VI, 2009, el Grupo de Observaciones de la Tierra de Estados Unidos (en inglés USGEO) y el Grupo de Observaciones de la Tierra de Canadá (en inglés CGEO) están organizando un foro de GEOSS en las Américas sobre zonas costeras. El foro, previsto en cooperación con la Comunidad en Práctica de GEO en la Zona Costera, se llevará a cabo en la Embajada de Canadá en Washington, 501 Pennsylvania Avenue, NW, Washington, DC, el Viernes, 20 de noviembre de 8:30am a 1:00pm, se invita a quienes deseen inscribirse para participar en este foro en <http://www.cgeo.gc.ca>.

1as Jornadas de Latinoamérica y Caribe de gvSIG: ponencias y artículos

Fuente: Comunicación gvSIG

Ya están disponibles las presentaciones y artículos presentados en las Primeras Jornadas de Latinoamérica y Caribe de usuarios de gvSIG [1], que bajo el lema "Cooperar es crecer" contaron con la asistencia de alrededor de 250 personas, de más de 10 países. En breve se irán publicando las ponencias que quedan pendientes. [1] <https://gvSIG.org/web/community/events/jornadas-lac/2009/ponencias>

Quinto Taller Internacional sobre "Análisis Geográfico, Modelamiento Urbano, Estadística Espacial"

Fuente: Beniamino Murgante



El quinto seminario internacional sobre "Análisis Geográfico, Modelamiento Urbano, Estadística Espacial" GEOG-AN-MOD 10 http://www.unibas.it/utenti/murgante/geog_an_mod_10/index.html se llevará a cabo conjuntamente con la Conferencia Internacional de 2010 sobre Ciencia Computacional y sus Aplicaciones (ICCSA 2010), del 23 al 26 de marzo de 2010, en la Universidad de Kyushu Sangyo, Fukuoka, Japón <http://www.iccsa.org/>. Durante las últimas décadas el principal problema del análisis geográfico ha sido la falta de disponibilidad de datos espaciales. Hoy en día la amplia difusión de dispositivos electrónicos que contienen información georeferenciada genera una gran producción de datos espaciales. Actividades de generación de información geográfica voluntaria (por ejemplo, Wikimapia, OpenStreetMap), iniciativas públicas (por ejemplo, Infraestructuras de Datos Espaciales, Geo-Portales) y proyectos comerciales (por ejemplo, Google Earth, Microsoft Virtual Earth) han producido un exceso de datos espaciales que en muchos casos no ayudan a la eficiencia de los procesos de toma de decisiones. El aumento de la disponibilidad de datos geográficos no ha estado acompañado de un aumento de conocimientos para apoyar las decisiones espaciales. Anteriores asuntos geográficos pueden encontrar respuestas, gracias a nuevos métodos e instrumentos, mientras que se crean nuevas cuestiones, que desafían a los investigadores a encontrar nuevas soluciones. Este taller tiene como objetivo contribuir al desarrollo de nuevas técnicas y métodos para mejorar el proceso de adquisición de conocimientos. Los trabajos deben enviarse a: <http://ess.iccsa.org/> Para obtener información sobre formatos, consulte el sitio Web de la editorial (<http://www.springer.de/comp/lncs/authors.html>). Fecha límite para presentación de trabajos completos: **10 de noviembre de 2009**

Numero especial de C&G sobre ciencia polar y CI

Fuente: Chaowei Yang

Convocatoria para recibir resúmenes o artículos para una edición especial de "Ciberinfraestructura Geoespacial para la Ciencia Polar" que se publicará en *Computers & Geosciences*. Para captar la evolución reciente de la Investigación en Ciberinfraestructura Geoespacial (ICI) para la Ciencia Polar, se invitan sumisiones para un número especial de *Computers & Geosciences*. La edición especial tratará sobre "investigación en nuevos métodos computacionales y de TI en las ciencias polares, tales como análisis espaciales, modelado, simulación, estadística y métodos de inteligencia artificial, e-ciencia, geomática, geoinformática, geocomputación, análisis de imágenes de teledetección y ciencias de

Infraestructura Global de Datos Espaciales

Boletín Informativo para Latinoamérica y el Caribe

información geográfica". Los temas incluyen pero no están limitados a: ICI y la ciencia polar; la ciencia polar y el cambio climático utilizando ciberinfraestructura; ciencia geológica polar utilizando ciberinfraestructura; análisis y técnicas de modelado para estudios polares; informática y observaciones para estudios polares; y métodos de computación inteligente para estudios polares. Recibiremos resúmenes hasta de 500 palabras de longitud, que incluyan introducción, metodología, experimentos, contribución, y referencias (hasta 4). Fechas de vencimiento: límite para resúmenes: **30 de noviembre de 2009**; envío de artículos: 15 de diciembre de 2009; artículos completos para evaluación: 30 de marzo de 2010; decisión de aceptación de artículos: 30 de julio de 2010; Publicación en *Computers & Geosciences* a inicios de 2011. Las preguntas con respecto a la edición especial son bienvenidas y pueden dirigirse a cualquiera de los editores invitados: Chaowei Yang (cyang3@gmu.edu), Joint Center for Intelligent Spatial Computing, College of Science, George Mason University, Fairfax, VA, 22030, EUA; Douglas D. Nebert (ddnebert@fgdc.gov), Federal Geographic Data Committee, Reston, VA, EUA; Fraser Taylor (Fraser_Taylor@carleton.ca), Carleton University, 1125 Colonel By Drive, Ottawa, ON, K1S 5B6 Canadá

Completado piloto de interoperabilidad de GEOSS con liderazgo de OGC

Fuente: Comunicado de prensa de OGC

El piloto de implementación de la Arquitectura GEOSS, fase 2 (AIP-2) se ha completado con el liderazgo del Consorcio Geoespacial Abierto (OGC®). La actividad piloto de AIP-2, que comenzó en septiembre de 2008, es un proyecto del Equipo de Trabajo AR-09-01b de GEO (Grupo de Observación de la Tierra). AIP-1 demostró soluciones para el portal y *clearinghouse* de GEO. AIP-2 establece "ejemplos operacionales, técnicos y de investigación" de servicios de apoyo a las diversas Áreas de Beneficio Social de GEOSS (ABS): Gestión de Desastres, Biodiversidad y Cambio Climático, Calidad del Aire y Salud, y Energías Renovables. Los informes de ingeniería de AIP-2 están disponibles (<http://www.ogcnetwork.net/AIP2ERs>) para su uso por parte de organizaciones tanto internas como externas a GEOSS. Los vídeos de demostraciones desarrolladas en el AIP-2 para seis comunidades de práctica se encuentran publicados en el sitio Web de OGC en <http://www.ogcnetwork.net/pub/ogcnetwork/GEOSS/AIP2/index.html>. Un informe síntesis de AIP-2 está disponible en <http://www.ogcnetwork.net/AIP2ERs#summary>. Para obtener información adicional y para aprender cómo su organización puede participar en el AIP-3 previsto, véase <http://www.ogcnetwork.net/AIPilot> o contacte a George Percivall, percivall@opengeospatial.org. Para obtener más información, contacte a: Sam Bacharach, Director Ejecutivo de Difusión y Adopción Comunitaria, Consorcio Geoespacial Abierto, sbacharach@opengeospatial.org



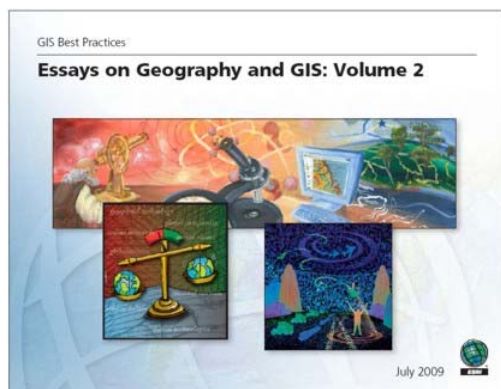
[\(Volver al inicio\)](#)

Artículos y libros del mes

GISG E-Book sirve de guía para el futuro

Fuente: <http://www.cadalyst.com/>

La última colección de ensayos de ESRI explora la aplicación de los SIG en una serie de retos, así como la constante evolución de la tecnología. El archivo PDF, que puede ser descargado desde la página Web de ESRI (<http://www.esri.com/showcase/best-practices/index.html>) sin costo, compila una docena de artículos de los últimos números de la revista *ArcNews*. El volumen 2 probablemente será popular, dado que ESRI afirma que más de 30,000 personas consultaron el volumen anterior durante el año pasado. Este volumen 2 inicia con un argumento de Jack Dangermond para la elaboración del entorno construido de acuerdo con el entorno natural. En "Implementando Tecnologías de Información Geográfica éticamente," Harlan J. Onsrud discute un tema común, el control de los recursos de



Infraestructura Global de Datos Espaciales

Boletín Informativo para Latinoamérica y el Caribe

información para propósitos particulares y lucrativos, desde una perspectiva poco común. Onsrud opina que los medios legales para ejercer ese control no se adaptan bien a la rápida evolución de las tecnologías y condiciones sociales. En lugar de elegir la ley como guía principal para el diseño geoespacial y la aplicación de decisiones, según él, debemos confiar en los valores éticos. "Esto no es sólo lo correcto, sino que los diseños de tecnología geoespacial y la implementación de sistemas de información que son moralmente defendibles, también tienen mayor probabilidad de contar mutuamente con el apoyo internacional de los gobiernos y de sobrevivir y prosperar a largo plazo en el mercado global" [El artículo completo de Harland Onsrud se encuentra en <http://www.esri.com/library/bestpractices/essays-on-geography-gis-vol2.pdf> pp.15-28]

[Modelo de Dominio Social de Tenencia \(en inglés STDM\): sistema de registro de derecho a la tierra a favor de los pobres](#)

Publicado por *GIM Internacional*, 5 de octubre de 2009.

Por Christiaan Lemmen, ITC, Clarissa Augustinus, ONU-Hábitat, y Peter Van Oosterom, Universidad Tecnológica de Delft, Países Bajos

Apartes del artículo original:

Administración de tierras: El STDM es una terminología para la administración de la tierra y es tan simple como sea posible para ser útil en la práctica. Esto ayuda a integrar y comprender la información de administración de tierras de diferentes fuentes en una forma coherente. La terminología que permite una descripción común de las distintas prácticas y procedimientos en diversas zonas o jurisdicciones consuetudinarias/informales, no pretende tener ninguna consecuencia jurídica o interferir con las leyes de la administración nacional de tierras. El STDM es reconocido por las Naciones Unidas-Hábitat, como herramienta para las tierras a favor de los pobres. En el ámbito técnico, ha sido generalmente reconocido que hay una atención insuficiente en favor de los pobres y las herramientas de STDM son necesarias para llenar un vacío técnico existente.



Siguiente paso: la actividad de desarrollo de STDM hasta el momento ha generado diseños conceptuales, técnicos y funcionales. El siguiente paso lógico es el desarrollo de software, empezando con un prototipo y pruebas a través de proyectos piloto en países con barrios marginales, tenencia consuetudinaria, reclamaciones superpuestas y unidades espaciales no poligonales. El prototipo está en fase de desarrollo en el Instituto Internacional de Ciencias de la Geoinformación y Observación de la Tierra (en inglés ITC), en estrecha colaboración con Global Land Tool Network / ONU-Hábitat y la Federación Internacional de Agrimensura (en inglés FIG) [El artículo complemento puede encontrarse en: http://www.gim-international.com/issues/articles/id1430-The_Social_Tenure_Domain_Model.html]

[\(Volver al inicio\)](#)

Investigaciones geoespaciales y aplicaciones

[Gestión del riesgo en el sector eléctrico de Ecuador](#)

Fuente: <http://www.geoportaligm.gov.ec>

El Ministerio de Electricidad y Energías Renovables de Ecuador pone a disposición del público el "Sistema de Evaluación de Vulnerabilidad Física de la Infraestructura Eléctrica frente a Amenazas Naturales" el mismo que tiene como misión: organizar, planificar, evaluar, coordinar y asesorar en asuntos de riesgos de origen natural, antrópico, tecnológico, biológico (salud), en todas las áreas de cobertura del Sector Eléctrico con el propósito de reducir impactos adversos frente a los diferentes tipos de amenazas. Para mayor información acceda a http://www.meer.gov.ec/Meer/portal_meer/internaView.htm?code=1040&template=meer.internas

Infraestructura Global de Datos Espaciales

Boletín Informativo para Latinoamérica y el Caribe

[Incorporan tecnología de la información a la agroindustria azucarera](#)

Fuente: Arturo Brun-Martínez

Con la incorporación del Sistema Nacional de Información de la Agroindustria Azucarera de México, de cuya actividad dependen 164 mil productores en 15 estados del país, se pretende tener un sector moderno, rentable y capaz de superar la competencia mundial. Así lo expuso el subsecretario de Agricultura de la SAGARPA (Secretaría de Agricultura, Ganadería, Desarrollo Rural, Pesca y Alimentación), Francisco López Tostado, al inaugurar el Taller de Sistemas de Información para el Fortalecimiento del Sector Cañero Nacional. En el taller se explicó que el Sistema Nacional de Información de la Agroindustria Azucarera (SIAZUCAR), emplea modernas técnicas de investigación, imágenes satelitales, equipos meteorológicos automatizados y mecanismos de difusión de información que permiten a todos los involucrados en la actividad la toma de mejores decisiones. Se dispondrá de información actualizada, agregó el Director General del SIAP (Servicio de Información Agroalimentaria y Pesquera), para mejorar la fertilidad de los suelos cañeros, manejo climatológico de cultivos, modelos de eficiencia para el abasto de caña, monitoreo satelital de plantaciones de la gramínea, seguimiento de la producción en campo y en fábrica, así como el comportamiento de los precios en los mercados.

[Gobierno crea portal de mapas con información sobre accidentes de tránsito en el Gran Santiago](#)

Fuente: <http://www.snit.cl/>

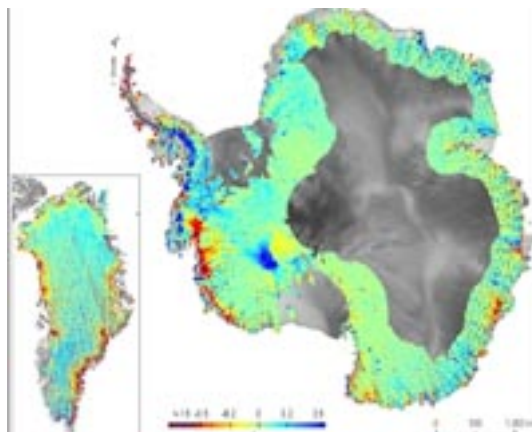


Esta herramienta, que permite visualizar en terreno los lugares con más siniestros de tránsito en cada comuna, además de las estadísticas sobre fallecidos y lesionados, estará alojada en el sitio Web de la CONASET (Comisión Nacional de Seguridad de Tránsito) dependiente del Ministerio de Transportes y Telecomunicaciones, y permitirá conocer información estadística, tendencias y la georreferenciación de las intersecciones donde se concentran los siniestros de tránsito en las 34 comunas de la capital. Está orientada además, tanto para organismos especializados como para el público en general. Para acceder al portal de mapas de CONASET seguir el vínculo: <http://hosting.snit.cl/conaset>

[Satélite de hielo de la NASA mapea profundo adelgazamiento polar](#)

Fuente: <http://www.terraily.com/>

Investigadores han utilizado el Satélite del Hielo, Nubes y Elevación de Terreno de la NASA (Agencia Estadounidense del Espacio y la Aeronáutica) (ICESat) para componer la imagen más completa sobre la evolución de los glaciares a lo largo de la costa de Groenlandia y las capas de hielo de la Antártica. Los nuevos mapas de elevación demuestran que la capa de hielo de Groenlandia en todas las latitudes se ven afectadas por el adelgazamiento dinámico -pérdida de hielo debido al flujo acelerado de hielo hacia el océano. Los mapas también muestran un sorprendente y amplio adelgazamiento en la Antártica, que afecta la capa de hielo incluso hacia el interior. El estudio, dirigido por Hamish Pritchard, de la British Antarctic Survey en Cambridge, Inglaterra, se publicó el 24 de septiembre en *Nature*. Los mapas confirman que el profundo adelgazamiento de la capa de hielo de los últimos años se deriva del rápido flujo de los glaciares que desembocan en el mar.



Infraestructura Global de Datos Espaciales

Boletín Informativo para Latinoamérica y el Caribe

[Revelado mapa del futuro, Reino Unido](#)

Fuente: <http://www.ordnancesurvey.co.uk/>

Un increíble mapa tridimensional construido con 700 millones de puntos individuales de luz es el último paso en una revolución geográfica que se despliega en la costa sur. Ordnance Survey ha estado probando el uso de láser muy preciso para crear un mapa detallado espectacular que podría cambiar la forma en que funciona la agencia nacional de cartografía y transformar nuestra forma de pensar sobre los mapas para siempre. Los ensayos se han llevado a cabo en Bournemouth, con el centro de la ciudad capturado con un detalle sorprendente. Los expertos dicen que la tecnología podría revolucionar el futuro de la navegación personal, el turismo y el proceso de planificación, y también ayudar a los arquitectos, los servicios de emergencia y seguridad. Un vídeo también se incluye en este artículo.



[Planificación espacial y adaptación al cambio climático de las zonas costeras: el caso de Vietnam](#)

Fuente: <http://www.fig.net/>

El artículo del mes de la Federación Internacional de Agrimensores (FIG) en octubre de 2009 es "Planificación territorial y adaptación al cambio climático de las zonas costeras: el caso de Vietnam". Está escrito por el Dr. Isaac Boateng, de la Universidad de Portsmouth, Reino Unido. También es Vicepresidente Administrativo de la Comisión FIG 8. Su documento fue preparado para su presentación en la 7a. Conferencia Regional de la FIG en Hanoi, Vietnam, llevada a cabo del 19 al 22 de octubre de 2009 y ofrece una visión interesante sobre uno de los temas clave de la conferencia. Este artículo explora los posibles impactos del cambio climático y la vulnerabilidad de la costa de Vietnam, basado en información geodésica y el desarrollo actual de la costa. También describe cómo los enfoques de ordenación del territorio sostenible, pueden utilizarse para reducir la vulnerabilidad al cambio climático y garantizar la adaptación sostenible de la zona costera de Vietnam. El documento revela que la adaptación sostenible y exitosa al cambio climático podría alcanzarse si ésta se percibe como un proceso similar a la ordenación del territorio. Debe planificarse, implementarse con bastante antelación, monitorearse y evaluarse antes de la ocurrencia de un desastre natural o un cambio del medio ambiente [El artículo completo puede encontrarse en http://www.fig.net/pub/monthly_articles/october_2009/october_2009_boateng.html]

[\(Volver al inicio\)](#)

Herramientas SIG, programas, datos

[Rincón del Desarrollador de IDEE, España](#)

Fuente: <http://www.idee.es/>

Este apartado proporciona información técnica, dirigida a desarrolladores, sobre los Servicios Web relativos a Información Geográfica disponibles en el marco de la IDEE, para su utilización en la implementación de aplicaciones y servicios de valor añadido. Para cada servicio se ofrece un breve resumen de sus características y ejemplos de las distintas peticiones que admite, por ejemplo peticiones GET y POST.

[Caja de herramientas GEONETCast del ITC](#)

Fuente: <http://www.unsdi.nl/>



ITC International Institute for Geo-Information Science and Earth Observation

El Instituto Internacional de Ciencias de la Geoinformación y Observación de la Tierra (en inglés ITC) ha desarrollado un conjunto de herramientas integradas para la recuperación de datos a través de GEONETCast y para luego

Infraestructura Global de Datos Espaciales

Boletín Informativo para Latinoamérica y el Caribe

administrar y analizar estos datos utilizando el paquete SIG ILWIS opensource. El ITC apoya esta caja de herramientas, ofreciendo educación y capacitación sobre el uso operacional del sistema GEONETCast. También realiza investigaciones para el desarrollo de aplicaciones en diversas áreas de beneficio social del Grupo de Observaciones de la Tierra (en Inglés GEO). GEONETCast fue establecido por GEO para permitir que los usuarios sin un buen acceso a Internet de alta velocidad se beneficien de GEOSS (Sistema de Sistemas para la Observación Global de la Tierra). Sus cuatro satélites de comunicaciones llevan a cabo la transmisión de datos a bajo costo desde las estaciones de recepción que son mantenidas por los usuarios. La estrategia de creación de capacidad de GEO identifica específicamente a GEONETCast como una tecnología importante para avanzar la capacidad de los gobiernos y las instituciones para explorar observaciones de la Tierra con más eficacia; también considera el sistema como un medio eficaz para el intercambio y distribución de los recursos de formación hacia un mayor número de individuos. La caja de herramientas de software del ITC se basa en estándares de código abierto y permite un fácil acceso a, y la gestión de, flujos de datos de GEONETCast desde varios satélites, productos y servicios in situ. También apoya su efectivo procesamiento mediante el uso del Sistema de Información para el Manejo Integrado de Tierras y Agua (en inglés ILWIS) y otros sistemas de información geoespacial. La iniciativa representa una acción concreta para la creación de capacidad de GEO y busca ampliar la base de usuarios de GEOSS y la construcción de redes regionales. Más información en: <http://bit.ly/10FQmO>

[OSGeo Virtual Machine - libre acceso a software GIS](http://www.geoconnexion.com/)

Fuente: <http://www.geoconnexion.com/>

Arramagong es un DVD autónomo en vivo y una máquina virtual, basado en Xubuntu y GISVM, que le permite probar una gran variedad de software geoespacial de código abierto sin necesidad de instalar nada. Está compuesto enteramente de software libre, lo que le permite ser distribuido libremente, duplicarse y compartirse. Incluye un grupo de populares aplicaciones geoespaciales de código abierto y ahora puede consultarse en <http://click2try.com> desde su navegador Web! Solo necesita abrir la página Web en el enlace en <http://www.click2try.com/catalog/Web-Development/Geospatial/Arramagong-GISVM/details> y seguir las instrucciones.



[ESRI provee SIG para el público en el sitio Web "Cartografía para todos"](http://www.esri.com/)

Fuente: <http://www.esri.com/>

ESRI | Mapping for Everyone

Mapping Home | Make a Map | Web Mapping APIs | Virtual Globe

Create and Share Maps for Free

ESRI ha puesto en marcha un sitio Web que permite a los usuarios crear mapas de forma gratuita con herramientas sencillas de Sistemas de Información Geográfica (SIG). Denominado "Cartografía para todos", el sitio Web incluye herramientas que abarcan una amplia gama de necesidades de mapeo, tales como articular un mapa demográfico interactivo en un sitio Web, crear aplicaciones personalizadas con APIs de mapeo Web, o utilizar el visor global 2D/3D en su escritorio.

Infraestructura Global de Datos Espaciales

Boletín Informativo para Latinoamérica y el Caribe

Cartagen

Fuente: Arturo Brun Martínez

Cartagen es un software libre y abierto (<http://cartagen.org>); es una estructura basada en vectores, con enfoque hacia el cliente para representación de mapas en HTML5 nativo. Escrito en JavaScript, utiliza el nuevo elemento Canvas para cargar datos de mapas desde diversas fuentes, incluyendo OpenStreetMap. En resumen, Cartagen le permite realizar mapas hermosos, personalizados, con una simple página de estilos. Los mapas son personalizados con Páginas Geográficas de Estilo (en inglés GSS), una especificación de páginas de estilo en cascada para la información geoespacial - decisión que aprovecha la alfabetización en GSS para hacer más accesibles los estilos de mapas. Sin embargo, GSS es también un lenguaje, lo que hace de Cartagen un marco ideal para el mapeo de datos dinámicos. <http://cartagen.org/> es una demostración de la última versión de Cartagen -puede utilizarlo para experimentar con la tecnología, explorar el mundo, y crear sus propios mapas! Además, puede descargar Cartagen y utilizarlo en su propio sitio Web, o leer y cambiar el código para satisfacer sus necesidades. Más información en [¿Cómo empezar?](#).



Holanda: nuevo sitio Web de libre acceso fomenta el intercambio de datos de investigación

Fuente: <http://www.resourceshelf.com/>

SURF, la asociación de educación superior e investigación para servicios de red y tecnologías de información y comunicación (TICs) en los Países Bajos, está lanzando el sitio Web www.openaccess.nl. El sitio Web ha sido desarrollado en nombre de todo el sector de la educación superior y se conecta con la Semana Internacional de Acceso Abierto (19 al 23 de octubre de 2009). La página Web de *Open Access* proporciona información estructurada sobre el libre acceso a los resultados de investigación y las ventajas que tiene el libre acceso. Se muestran ejemplos prácticos para ilustrar las posibilidades dadas por Internet para la innovación en la comunicación científica. El sitio Web ofrece a los investigadores información sobre las formas en que el acceso abierto puede propiciar que su trabajo alcance al público más amplio posible. Openaccess.nl muestra las opciones que cada disciplina tiene para hacer que los resultados de investigación sean de libre acceso.

Presentación de Google Building Maker

Fuente: Arturo Brun Martínez



¿Cómo podemos crear un modelo tridimensional de toda estructura construida en la Tierra? ¿Cómo nos aseguramos de que sea exacta, que se mantiene actual y que es útil para todo aquél que quiera usarlo? Una de las mejores maneras de conseguir ejecutar un gran proyecto -y ejecutarlo bien- es abrirlo al mundo. Como tal, usted cuenta con *Google Building Maker*, una divertida y sencilla herramienta para la creación de edificios para Google Earth.

[\(Volver al inicio\)](#)

Infraestructura Global de Datos Espaciales

Boletín Informativo para Latinoamérica y el Caribe

Oportunidades de capacitación

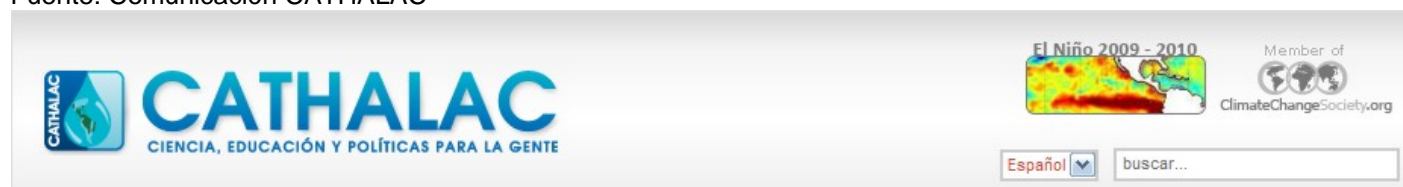
Convocatoria para nuevo Programa de Doctorado en Geografía IGAC-UPTC , Colombia

Fuente: Santiago Borrero y Angel Massiris

Este nuevo Programa de Doctorado en Geografía se desarrolla mediante convenio entre la Universidad Pedagógica y Tecnológica de Colombia (UPTC) y el Instituto Geográfico Agustín Codazzi (IGAC). El programa fue recientemente aprobado por el Ministerio de Educación Nacional (MEN), mediante Resolución 2504 de mayo 6 de 2009. Código SNIES 54620. La UPTC y el IGAC invitan a profesionales, con estudios de maestría, a participar de la primera promoción del Programa de Doctorado en Geografía, en las siguientes líneas de investigación: Sociedad y Territorio; Geografía Ambiental; Ordenación y Desarrollo Territorial; y Geomática Aplicada a la Solución de Problemas Geográficos. El programa comprende 80 créditos que se desarrollarán durante 3 años, distribuidos en seis períodos académicos, dos por año, cada uno de 16 semanas. Los cursos y seminarios presenciales se realizarán durante los tres primeros períodos académicos. El horario de actividades presenciales es: viernes de 2 a 5 p.m. y sábados de 9 a.m a 12 m. y de 2 a 5 p.m. La sede del programa de doctorado en geografía es el Instituto Geográfico Agustín Codazzi (IGAC) en Bogotá, Colombia. Las inscripciones se encuentran abiertas para la iniciación de actividades en febrero de 2010. El programa cuenta con 35 tutores con título de doctorado en geografía provenientes de Colombia, México, Cuba, España y Alemania. Para mayores informes por favor contacte a: IGAC, Cra. 30 No. 48-51, Edificio CIAF, Oficina 109. Tel. 3694000 ó 3694100 ext. 4583. Telefax: 3694080. Correo electrónico: doctorado.geografia@uptc.edu.co. Consulte el folleto informativo [aquí](#). Si usted no tiene título de maestría puede realizar dichos estudios que también ofrecemos. Para información sobre la Maestría en Geografía, por favor contacte a: maestria@igac.gov.co

[Diplomado en gestión integrada de recursos hídricos UNU/INWEH - CATHALAC](#)

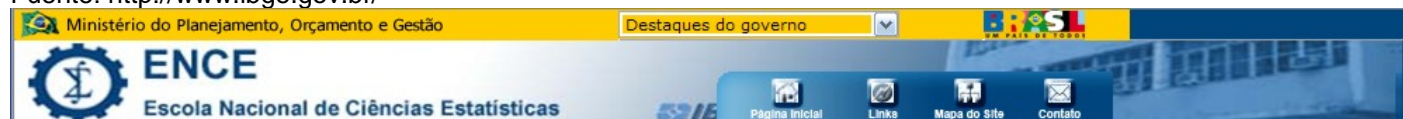
Fuente: Comunicación CATHALAC



CATHALAC y la Red Internacional del Agua, Ambiente y Salud de la Universidad de las Naciones Unidas (UNU/INWEH, por sus siglas en inglés) acordaron establecer y operar en CATHALAC un Centro de Aprendizaje Virtual del Agua de las Naciones Unidas (en inglés WVLC) que responda a las necesidades de la región de América Latina y el Caribe. El currículo ofrece una amplia cobertura básica de los principios y prácticas de la Gestión Integrada de Recursos Hídricos en relación a las ciencias naturales, ingeniería, salud, gobernabilidad, administración pública, economía, conservación de recursos, planificación estratégica y gestión de proyectos. Este Diplomado está dirigido al personal profesional de los diferentes ámbitos de gobierno, de empresas hidroeléctricas, empresas relacionadas con los servicios de abastecimiento y saneamiento, productores agrícolas, miembros de organismos locales, gestores de los recursos hídricos, organizaciones no gubernamentales y personal interesado en las oportunidades y conocimientos de las mejores prácticas en la gestión hídrica. Se otorgará un Diploma de la UNU en Gestión Integrada de Recursos Hídricos a los estudiantes que completen las asignaciones del programa. La fecha límite de inscripción y envío de documentación es el **6 de febrero del 2010**. Para recibir novedades sobre oportunidades de financiamiento lo instamos a registrarse en el sistema en línea (www.cathalac.org/educacion/registro).

[Abiertas inscripciones para postgrado en análisis ambiental y gestión territorial](#)

Fuente: <http://www.ibge.gov.br/>



Infraestructura Global de Datos Espaciales

Boletín Informativo para Latinoamérica y el Caribe

Están abiertas, hasta el día 20 de noviembre, las inscripciones para el curso de postgrado en Análisis Ambiental y Gestión Territorial, de la Escuela Nacional de Ciencias Estadísticas (ENCE) del Instituto Brasileño de Geografía y Estadística (IBGE). El curso es completamente gratuito, dirigido a profesionales del sector público o privado con interés en la planificación del uso de los recursos naturales. La convocatoria Del curso está disponible en: www.ence.ibge.gov.br. La inscripción es gratuita y puede efectuarse por e-mail: inscricao.especializacao@ibge.gov.br

Próximo Webinar de demostración de herramienta EBM: SIG Participativo (noviembre 5)

Fuente: Lista de distribución SEA-GIS Costero y Marino

Presentación sobre SIG Participativo por Danielle Bamford y Chrissa Stroh del Centro de Servicios Costeros de NOAA y Becky Szivak de ACE Basin NERR (**5 de noviembre**, 2 pm EST EUA).

El SIG Participativo es una práctica en la que las comunidades locales comparten sus conocimientos y opiniones para ayudar a generar mapas con fines de informar la gestión y toma de decisiones. El SIG participativo promueve el debate y la colaboración entre las partes, y puede capturar un conocimiento importante de grupos insuficientemente representados. Esta presentación describirá el uso de SIG de participación en dos proyectos de la costa: el proyecto de la Asociación para la Preservación de la Isla de Edisto para formular recomendaciones sobre la actualización del plan general del condado local, y el gran proyecto regional de obras de fideicomiso de tierras para desarrollar un plan estratégico para los trabajos de conservación de tierras. La presentación también describe nuevas herramientas para administradores de recursos costeros interesados en el uso de SIG Participativo. Para inscribirse en este Webinar acceda a <https://www1.gotomeeting.com/register/132153681>



El SIG participativo promueve el debate y la colaboración entre las partes, y puede capturar un conocimiento importante de grupos insuficientemente representados. Esta presentación describirá el uso de SIG de participación en dos proyectos de la costa: el proyecto de la Asociación para la Preservación de la Isla de Edisto para formular recomendaciones sobre la actualización del plan general del condado local, y el gran proyecto regional de obras de fideicomiso de tierras para desarrollar un plan estratégico para los trabajos de conservación de tierras. La presentación también describe nuevas herramientas para administradores de recursos costeros interesados en el uso de SIG Participativo. Para inscribirse en este Webinar acceda a <https://www1.gotomeeting.com/register/132153681>

Agencias europeas anuncian taller sobre el uso de estándares de OGC en meteorología

Fuente: Comunicado de prensa de OGC



La Oficina Meteorológica del Reino Unido y el Centro Europeo para el Pronósticos del Tiempo de Medio Rango (en inglés ECMWF) anuncian conjuntamente que el segundo taller sobre el uso de los SIG / estándares del Consorcio Geoespacial Abierto (en inglés OGC) en la meteorología, se celebrará en el Centro Internacional de Conferencias de Météo-France, Toulouse, Francia, del **23 al 25 de noviembre de 2009**. Acceda a <http://www.meteo.fr/cic/meetings/gis-ogc/> para más detalles. Los objetivos de este seminario son examinar aplicaciones de OGC y otros servicios Web estándar, codificaciones y metodologías de análisis en la comunidad de la meteorología; analizar las relaciones entre la Organización Meteorológica Mundial (OMM) y OGC; y definir un plan de trabajo para otras actividades de dominio del Grupo de Trabajo sobre Meteorología y Oceanografía de OGC. La fecha límite para registrarse es el **12 noviembre de 2009**. La fecha límite para la presentación de resúmenes es el **2 noviembre de 2009**. Para obtener mayor información póngase en contacto con: Frédéric Guillaud de Meteo-France, frederic.quillaud@meteo.fr o Athina Trakas de OGC, atrakas@opengeospatial.org

[Maestría y certificado de postgrado en línea en Sistemas de Información Geográfica, Universidad de Denver](http://www.universitycollege.edu)

Fuente: <http://www.universitycollege.edu>

La escuela de estudios profesionales y educación continuada "University Collage", y el Departamento de Geografía de la Universidad de Denver, se



Vol. 6, No.11

Boletín IDE-LAC



Infraestructura Global de Datos Espaciales

Boletín Informativo para Latinoamérica y el Caribe

han asociado para ofrecer un Master en Ciencias de Información Geográfica impartido en su totalidad en línea. Adicionalmente, University College ofrece un certificado de estudios avanzados en SIG, tanto en línea como presencial en el campus de la Universidad de Denver. Para obtener más información por favor ingrese a: <http://www.universitycollege.edu.edu/grad/ing/gis.cfm>

[\(Volver al inicio\)](#)

Oportunidades de financiamiento, premios, sostenimiento

[Convocatoria para participar en el Instituto para la Integración de Investigaciones sobre el Cambio Climático y Riesgos Naturales en las Américas](#)

Fuente: Patricia Solís a través de Santiago Borrero

Los impactos que preceden al cambio climático aumentan la probabilidad de ocurrencia y la intensidad de posibles riesgos. Cuando a este factor se le suma la manera impredecible en que cada comunidad local enfrenta nuevos o diferentes tipos de eventos ambientales, se hace crítico el apoyar una integración a escala hemisférica. El Instituto para la Integración de Investigaciones sobre el Cambio Climático y Riesgos Naturales en las Américas dirigirá estos temas y albergará una comunidad de académicos y profesionales de la región. Hasta 50 estudiantes de maestría y doctorado, y profesionales realizando un postdoctorado de los Estados Unidos y América Latina serán apoyados económicamente para participar en este programa de dos semanas en la Ciudad de Panamá, República de Panamá en el mes de junio 2010. El Instituto ofrecerá charlas, capacitación, entrenamiento técnico, trabajo en grupo, y secciones de talleres de trabajo a un nivel avanzado de maestría, doctorado y postdoctorado. Los participantes desarrollarán una agenda de investigación y una serie de borradores de artículos científicos. Además, ayudarán con el desarrollo de un foro en línea, en donde se va a compartir conocimiento antes, durante y después del evento. Este evento es organizado por la Asociación Americana de Geógrafos (AAG), El Instituto Panamericano de Geografía e Historia (IPGH) de la Organización de Estados Americanos (OEA), El Servicio Geológico de los Estados Unidos (USGS), La Asociación Nacional de Comunicación (NCA) y la Oficina Regional de América Latina y el Caribe para el Programa de las Naciones Unidas para el Medio Ambiente (PNUMA) en colaboración con la Universidad Tecnológica de Panamá, y será conducido por un equipo interdisciplinario de 12 conferenciantes de Brasil, Chile, México, Panamá y Estados Unidos. Los resultados esperados con este programa son: Primero; el de crear un plan con una dirección clara. Segundo; el de crear un mecanismo de colaboración para desarrollar y compartir el conocimiento necesario para responder al cambio climático y los riesgos potenciales en las Américas. Esto debe de realizarse integrando herramientas y métodos geográficos con un marco de trabajo de investigación y de comunicación. Los fondos para el evento proceden de la Fundación Nacional para las Ciencias de los Estados Unidos y el Departamento de Energía a través de su Programa para Institutos Panamericanos de Estudios Avanzados (en inglés NSF PASI). Pueden presentarse a la convocatoria como participantes estadounidenses aquellos estudiantes de maestría y doctorado, estudiantes trabajando en algún post doctorado, y científicos nuevos en el rubro con menos de seis años de haber recibido su doctorado que sean ciudadanos estadounidenses o residentes permanentes, o que se encuentren actualmente matriculados en cualquier campo de estudio en alguna Universidad o Centro Académico estadounidense. Minorías y estudiantes de Universidades conocidas históricamente como Universidades para estudiantes de color, así como instituciones establecidas para estudiantes hispanos y Universidades para tribus están especialmente alentados a participar. Pueden presentarse a la convocatoria, como participantes regionales, aquellos estudiantes de maestría o doctorado, estudiantes trabajando en algún post doctorado, o científicos nuevos en el rubro con menos de diez años de haber recibido su doctorado si son residentes de cualquier país Latinoamericano. Los estudiantes seleccionados deben asistir durante todo el evento, cuya duración es de dos semanas en Panamá, y deben contar con un nivel de suficiencia del idioma inglés que les permita participar sólo en este idioma. Los participantes recibirán su pasaje aéreo, estadía, transporte local a los eventos, materiales de entrenamiento, y algunas comidas por parte del programa. Las instrucciones, el criterio de selección y los formularios necesarios se pueden encontrar en nuestro sitio Web www.aag.org/Grantsawards/pasi.html. La fecha límite para entregar la solicitud es el **16 de enero del 2010**. Favor de dirigir sus preguntas o comentarios a Patricia Solís psolis@aag.org



Infraestructura Global de Datos Espaciales

Boletín Informativo para Latinoamérica y el Caribe

Estudios Interdisciplinarios de cambio climático global y ecología y manejo de ecosistema montano tropical
Fuente: Kenneth Young



El Instituto Panamericano de Estudios Avanzados (en inglés PASI) reunirá a ecólogos, científicos de ecosistemas, climatólogos, fisiólogos, paleoecólogos, hidrólogos y otros con experiencia en ecosistemas tropicales de montaña para un taller de 8 días del 6 al 14 de marzo de 2010, en la región protegida de Madre de las Aguas en la Cordillera Central de República Dominicana. El taller PASI combinará conferencias, laboratorios y salidas al campo con investigadores reconocidos, y los estudiantes de doctorado y postgrado participantes. Los solicitantes serán seleccionados de acuerdo con varios criterios, incluyendo un compromiso firme con el campo de la ecología de montaña tropical. Los PASIS se han diseñado para difundir conocimientos de vanguardia a un público de jóvenes científicos (post-doctorado y estudiantes de postgrado) de todas las Américas. Todos los gastos, incluidos gastos de viaje, están cubiertos para los presentadores y solicitantes aceptados, financiados por la Fundación Nacional de Ciencias de EUA. La región de Madre de las Aguas en República Dominicana abarca más de 2000 km² de aguas cristalinas y bosques de montaña tropical, e incluye el punto más alto en el Caribe insular, el Pico Duarte (3098 m). Para más información y publicaciones sobre la región consulte la página Web: http://landscapeecology.agsci.colostate.edu/research/tropical_ecology/tropical_ecology.html. Este PASI está abierto a científicos con post doctorado y estudiantes de postgrado que trabajen en los ecosistemas tropicales de montaña. Por favor envíe su CV actual incluidas las publicaciones, una lista de tres referencias con información de contacto, y una carta de interés de dos páginas que detalle su investigación y experiencia en los ecosistemas montaños tropicales a: Patrick Martin, patrick.martin@colostate.edu. Todos los participantes deberán presentar sus investigaciones en sesiones de pósteres. Los individuos de grupos menos representados son especialmente alentados a aplicar. La fecha límite de aplicación es el **30 de noviembre** 2009. Se dará preferencia a ciudadanos de países del Norte y Suramérica y a investigadores que trabajen en el Neotrópico.

[Candidaturas para Premios SIG 2009 ahora publicadas en LICJ](#)

Fuente: <http://www.licj.org.jm/>

Las nominaciones a los Premios SIG 2009 del Consejo de Información de Tierras de Jamaica (en inglés LICJ) están ahora disponibles en las siguientes modalidades: mejores prácticas de SIG; profesional de SIG más destacado; organización miembro de LICJ más destacada; empresario en SIG, y Escudo de Excelencia "Jacqueline Dacosta". Para obtener más información por favor ingrese a: <http://www.licj.org.jm/>

[Ministerio de Transporte y Obras Públicas de Jamaica recibe Premio Especial ESRI 2009](#)

Fuente: <http://www.licj.org.jm/>

El Ministerio de Transporte y Obras fue oficialmente galardonado con el Premio Especial en Sistemas de Información Geográfica el 15 de julio de 2009 en la Conferencia Internacional de Usuarios de ESRI, llevada a cabo en el Centro de Convenciones de San Diego, California. Este es el premio más importante otorgado a quienes participan en el campo de los SIG. Más información [aquí](#).

Doctorado en ciencias de la Tierra en la Universidad Clark

Fuente: Kenneth Young

Se invita a postular a posiciones de asistente de doctorado (lectorados) en aplicaciones de ciencias de la Tierra para el programa doctoral de la Facultad de Geografía en la Universidad Clark. Los lectorados cubren la matrícula, ofrecen un estipendio anual, e incluyen la elegibilidad para una beca en la competencia. El programa de Ciencias de la Tierra en Clark destaca su experiencia en ecosistemas terrestres y cambio global,



Vol. 6, No.11

Boletín IDE-LAC

Infraestructura Global de Datos Espaciales

Boletín Informativo para Latinoamérica y el Caribe

hidrología, ecología forestal, biogeografía, Ciencia del Sistema Ártico, teledetección del cambio de cobertura del suelo, ecología del paisaje, dimensiones humanas y Ciencias SIG. Para aplicar, envíe un formulario de solicitud y declaración personal, tres cartas de referencia, y certificado(s) oficiales con un costo de aplicación de US\$50. Para obtener más detalles, véase: <http://www.clarku.edu/departments/geography/phdapphow.cfm>, o contacte a Brenda Nikas-Hayes, BNikasHayes@clarku.edu, 508-793-7337. Se sugiere a los solicitantes comunicarse con los asesores potenciales.

[\(Volver al inicio\)](#)

Oportunidades de trabajo

Posición de Post Doctorado en la GMU

Fuente: <http://www.cisc.gmu.edu/>

El Centro Conjunto de Computación Espacial Inteligente (en inglés CISC) de la Universidad George Mason (en inglés GMU) invita a presentar solicitudes para una posición post doctoral en el área de información geocientífica. Los postulantes deben tener un doctorado reciente en informática / ciencias de la computación, ciencias de la información geoespacial, o ciencias relevantes para el Sistema de Sistemas para la Observación Global de la Tierra (en inglés GEOSS), con énfasis en informática. Se requiere experiencia de trabajo con los servicios Web del Consorcio Geoespacial Abierto (en inglés OGC) y/o computación grid para aplicaciones de información geocientífica. El salario será competitivo incluyendo un paquete completo de beneficios. El nombramiento es por un año renovable y está sujeto a un desempeño satisfactorio y la disponibilidad de fondos. Por favor enviar un CV con los contactos de tres referencias a el profesor Phil Yang, CISC/GMU, Correo electrónico: cyang3@gmu.edu. Las solicitudes serán aceptadas hasta que se llenen las posiciones.

Posición académica disponible - Universidad de Iowa

Fuente: Marc Armstrong a través de Kenneth Young



El Departamento de Geografía de la Universidad de Iowa invita a postularse para un nombramiento de tiempo completo a nivel de Profesor Asistente en el área de la sostenibilidad y los recursos hídricos. La posición es parte de una amplia e importante iniciativa sobre sostenibilidad en la Universidad que busca construir un grupo de profesores con conocimientos interdisciplinarios en esta área emergente. Buscamos una persona con intereses de investigación en recursos hídricos superficiales, que en términos generales se complementen con uno o más de las fortalezas del departamento como son la geomática, ciencias del uso del suelo, política medioambiental, biogeografía, geografía de la salud. Un interés particular en las conexiones entre los recursos hídricos sostenibles y el cambio climático global o la producción de energía sostenible, es deseable. La ocupación del cargo será en agosto de 2010. Un doctorado en geografía o disciplinas relacionadas es necesario en el momento del nombramiento. Las minorías y las mujeres son alentadas a aplicar. Para más información, véase <http://www.uiowa.edu/~geog/water-resource>. Los candidatos deben presentar una solicitud en línea en <http://jobs.uiowa.edu/> (requisición # 57202). Adjuntos a la solicitud debe incluirse una carta de solicitud y curriculum vitae. La carta de solicitud debe incluir: una declaración sobre los intereses en la enseñanza, prueba de capacidad de enseñanza, y una declaración que describa las actividades de investigación actuales y futuras. Tres cartas de recomendación deben ser enviadas a: Dr. David Bennett, 316 Jessup Hall, Departamento de Geografía de la Universidad de Iowa, Iowa City, IA 52242. El examen de las solicitudes comienza el **10 de noviembre** de 2009 y continuará hasta llenar el cargo. Las preguntas relacionadas con esta posición puede dirigirse al Dr. Bennett (david-bennett@uiowa.edu) o al teléfono 319 335-0158.

[\(Volver al inicio\)](#)

Infraestructura Global de Datos Espaciales

Boletín Informativo para Latinoamérica y el Caribe

Otros

[Descargue un millón más de libros de dominio público en Google Books en formato EPUB abierto](#)

Fuente: <http://booksearch.blogspot.com/>

A partir de agosto de 2009, Google Libros ofrece descargas gratuitas de más de un millón adicional de libros de dominio público en formato EPUB. Al agregar el soporte para descargas EPUB, se espera que estos libros sean más accesibles, ayudando a la gente alrededor del mundo a encontrarlos y leerlos en más lugares. Más personas están recurriendo a nuevos dispositivos de lectura para acceder a libros digitales; muchos teléfonos, netbooks, y e-lectores tienen pantallas pequeñas que abren imágenes PDF de las versiones de los libros que hemos escaneado. EPUB es un texto ligero basado en formato de libro digital que permite que el texto se ajuste automáticamente a estas pantallas más pequeñas. Dado que EPUB es libre, de estándar abierto, apoyado por un creciente ecosistema de dispositivos de lectura digital, las obras que se descargan de Google Books con formato EPUBs no estarán atadas a un dispositivo en particular.

Manténgase al día sobre la reducción del riesgo por desastres - obtenga alertas de PreventionWeb

Fuente: Craig Duncan

PreventionWeb ofrece actualizaciones por correo electrónico diariamente o alertas semanalmente, para que se mantenga actualizado respecto de la acción global en la Reducción del Riesgo por Desastre (RRD). Las suscripciones están abiertas para las actualizaciones



semanales de: noticias, documentos, reuniones, entrenamiento, empleo, materiales educativos y programas académicos. También hay una actualización diaria de todo el nuevo contenido en RRD. Suscribirse en: <http://www.preventionweb.net/english/email/> (el enlace de correo electrónico está en el centro de la página principal y en la parte superior derecha de otras páginas). PreventionWeb ahora incluye información de más de 1,600 organizaciones asociadas. Envíe sus eventos, documentos y trabajos para compartirlos con la comunidad mundial sobre RRD. Los vínculos entre sitios Web permiten a los motores de búsqueda entender nuestro trabajo, y dar a los usuarios los mejores resultados.

[\(Volver al inicio\)](#)

América: Conferencias, eventos IDE – Año 2009

[Año 2009](#) Enero Febrero Marzo Abril Mayo Junio Julio Agosto Septiembre Octubre [Noviembre](#) [Diciembre](#)
[Año 2010](#) [Enero](#) [Febrero](#) [Marzo](#) [Abril](#) [Mayo](#) [Junio](#) [Julio](#) [Agosto](#) [Septiembre](#) [Octubre](#) [Noviembre](#) [Diciembre](#)

NOVIEMBRE 2009

Nov 2 – Dic 4 *NUEVO*	Conferencia en línea	Conferencia en línea sobre Manejo Integrado de Recursos de la Tierra y el Agua en las Cuencas Rurales
2-6	Québec, Canadá	Reunión Semanal ISO/TC 211
2-13	Foz do Iguazu PR, Brasil	Escuela internacional de verano sobre el Cambio Climático de la cobertura vegetal y el Hidroclima de la Cuenca del Río de la Plata
3 *NUEVO*	Seattle WA, EUA	Segundo Taller Internacional SIGSPATIAL ACM GIS sobre Seguridad y Privacidad en SIG & LBS
3-6	Villavicencio, Colombia	Primer Congreso Internacional de Biodiversidad de la Cuenca del Orinoco
3-4	Calgary, Alberta, Canadá	Conferencia SIG para Petróleo y Gasolina Calgary 2009
3-4	St. John's NL, Canada	Conferencia Regional de Usuarios ESRI
3-4	Baltimore MD, EUA	Exhibición Coordenadas Inteligentes
4-6	Tucson AZ, EUA	AGIC 2009: Simposio de Educación y Entrenamiento Geoespacial

Infraestructura Global de Datos Espaciales

Boletín Informativo para Latinoamérica y el Caribe

4-6	Seattle WA, EUA	XVII Conferencia Internacional sobre avances en los Sistemas de Información Geográfica ACM SIGSPATIAL (ACM GIS 2009)
5 *NUEVO*	Ottawa, Canadá	MapInfo Professional 10 Roadshow: Ottawa
5	Orlando FL, EUA	Cartografiando las comunidades de la Florida: una introducción a los SIGs y el análisis comunal – Talleres de un día
7	Jacksonville FL, EUA	Cartografiando las comunidades de la Florida: Una introducción a los SIGs y el análisis comunal – Talleres de un día
7-11	Corumbá MS, Brasil	2º GeoPantanal – Simposio sobre Geo-tecnología de Pantanos
9-12	Gramado, Brasil	III Taller Internacional sobre Semántica y Temáticas conceptuales en SIG (en inglés SeCoGIS 2009) en conjunto con la XXVIII Conferencia sobre Modelamiento Conceptual (ER2009) / Contacto: Prof. Esteban Zimanyi / estebanzimanyi@gmail.com
9-13	Curitiba, Brasil	Congreso Iberoamericano y del Caribe de Restauración Ecológica
9-13 *NUEVO*	Santa Marta, Colombia	III Congreso Internacional de Bosques Secos
9-20	La Antigua, Guatemala	XII Curso de Cartografía / www.cifantigua.org.gt/ / cursos.iberoamerica@fomento.es
10-12	St. Petersburg FL, EUA	Conferencia SIG en Tránsito 2009
10-13	Ouro Preto, Brasil	III Simposio Luso-Brasileño de Cartografía Histórica
11-13 *NUEVO*	Turbo, Colombia	II Seminario Uramar
12 *NUEVO*	Fort Collins CO, EUA	GIS Day Celebration-Fort Collins
13-14 *NUEVO*	Browns Summit NC, EUA	ASPRS North Carolina Chapter Fall Conference
14-19	San Antonio TX, EUA	Conferencia Especial Conjunta MAPPS/ASPRS
15-21	Santiago, Chile	XXIV Conferencia Cartográfica Internacional 2009 – ICC2009
15-21	Kingston, Jamaica	Semana del conocimiento de la Geografía
16	New York NY, EUA	GIS 3.0: Inteligencia Geoespacial, los datos sociales, y el futuro de la Preparación en Salud Pública y Respuesta
16-18	Leticia – Amazonas, Colombia	Encuentro Internacional Humedales de la Alta Amazonía: Conocimiento y Perspectivas para su Manejo
16-18	St. Petersburg FL, EUA	Conferencia SIG en Tránsito 2009: La ruta hacia el éxito en el tránsito SIG
16-18	Huntsville AL, EUA	Conferencia Geoespacial Rocket City 2009
16-19	San Antonio TX, EUA	Conferencia de Otoño ASPRS/MAPPS
17-18	Washington DC, EUA	Sexta sesión Plenaria del Grupo de Observaciones de la Tierra – GEO-VI
18-20	St. Croix, Islas Vírgenes	Quinta Conferencia Anual de SIG
19-20	Houston TX, EUA	Día SIG del Área de Houston 2009
19-20 *NUEVO*	Trinidad y Tobago	Conferencia sobre Tierras del Caribe 2009: Desarrollo de Tierras y Solución Alternativa de Conflictos en la Dinámica Financiera Global Actual. Contacto: Charisse Griffith-Charles Charisse.Griffith-Charles@sta.uwi.edu
23-27 *NUEVO*	SJ Campos-SP, Brasil	Días dinámicos Latino Americanos – 2009. Más información: myrian@dsr.inpe.br
23-27	Medellín, Colombia	Curso Introducción a la Biogeografía Evolutiva
Nov. 29 - Dic. 4	Las Vegas NV, EUA	Exhibición Universidad Autodesk 2009
Nov.30 – Dic. 4	Lima, Perú	Taller sobre la Capacidad de Construcción del Ciclo del Agua (en inglés GEOSS)

Infraestructura Global de Datos Espaciales

Boletín Informativo para Latinoamérica y el Caribe

DICIEMBRE 2009

1-4	Las Vegas NV, EUA	Universidad Autodesk
3-4	Ciudad de México, México	Tercera Conferencia Internacional sobre Semántica Geoespacial
7-11	Mountainview CA, EUA	Reunión del Comité técnico y de planeación del OGC
7-11	Seattle WA, EUA	Academia de Liderazgo URISA
14-18	San Francisco CA, EUA	Reunión de Otoño AGU / http://www.agu.org/meetings.shtml

AÑO 2010

[Año 2010](#)
[Enero](#)
[Febrero](#)
[Marzo](#)
[Abril](#)
[Mayo](#)
[Junio](#)
[Julio](#)
[Agosto](#)
[Septiembre](#)
[Octubre](#)
[Noviembre](#)
[Diciembre](#)

ENERO 2010

5-7	Cuenca, Ecuador	VI Conferencia Internacional sobre Medio Ambiente, Cultura y Sostenibilidad Económica y Social
6-8	Redlands CA, EUA	Cumbre GeoDesign

FEBRERO 2010

10-15	St. Maarten, Antillas Holandesas	II Conferencia Internacional en Sistemas de Información Geográfica Avanzados, Aplicaciones, y Servicios / GEOProcessing 2010
-------	----------------------------------	--

MARZO 2010

3-5 *NUEVO*	Denver CO, EUA	Foro Internacional, Conferencia y exhibición de Lidar Mapping
6-10 *NUEVO*	Annapolis MD, EUA	Conferencia de mitad de año del Consejo de Información Geográfica de los Estados Nacionales
7-13	Cancún, México	Primera Conferencia Internacional sobre el Cambio de Conciencia Medio Ambiental (en inglés BIOENVIRONMENT 2010)
8-11 *NUEVO*	Little Rock AR, EUA	Conferencia de Tecnologías SIG/ CAMA
14-19	Mérida, Mexico	Sexta Conferencia Internacional de la Unión Geocientífica Europea Alexander von Humboldt sobre Cambio Climático, Desastres Naturales, y Sociedades
22-25	Marbella, Chile	Taller sobre Urbanismo Dinámico
22-25 *NUEVO*	Miami FL, EUA	CARIS 2010
22-26	Río de Janeiro, Brasil	Quinto Foro Mundial Urbano
23-25	Tampa FL, EUA	Conferencia & Exhibición DistribuTECH 2010
29-31	Orlando FL, EUA	Conferencia de primavera de Especialistas AWRA 2010
Mar. 30 - Abr. 1	San José CA, EUA	Conferencia Where 2.0 del 2010

ABRIL 2010

Mar. 30 - Abr. 1	San José CA, EUA	Conferencia Where 2.0 del 2010
12-14	Charleston WV, EUA	GIS-T 2010
14-18	Washington DC, EUA	Reunión Anual de la Asociación Americana de Geógrafos 2010
18-21	Huntington Beach CA, EUA	XVI Conferencia Anual CalGIS
18-22	Kansas City MO, EUA	Simposio MAGIC 2010
19-23	San Diego CA, EUA	Conferencia internacional e intercambio profesional de usuarios BAE Systems GXP
25-29	Phoenix AZ, EUA	Conferencia Soluciones de Infraestructura Geoespacial GITA 2010
26-30	Austin TX, EUA	Conferencias NatureServe 2010: Biodiversidad sin Límites

Infraestructura Global de Datos Espaciales

Boletín Informativo para Latinoamérica y el Caribe

26-30	San Diego CA, EUA	Conferencia Anual ASPRS / <u>asprs@asprs.org</u>
--------------	-------------------	--

MAYO 2010

19 *NUEVO*	Bethesda MD, EUA	Día tecnológico NGA
16-18 *NUEVO*	Montego Bay, Jamaica	Conferencia Internacional sobre Manejo de Recursos de Información 2010
20 *NUEVO*	Reston VA, EUA	Día de la Tecnología Industrial

JUNIO 2010

1-4 *NUEVO*	Ithaca NY, EUA	XXXVI Conferencia Anual de la Asociación Internacional para la Tecnología y Servicio de las Ciencias de la Información Social (en inglés IASSIST)
16-18	Calgary, Canadá	Simposio de la Comisión I "Adquisición de Datos de Imagen - Sensores y plataformas" / Contacto: Naser El-Sheimy (Presidente Comisión I) / <u>elsheimy@ucalgary.ca</u>
21-25	Santo Domingo, República Dominicana	Encuentro Internacional Virtual Educa – 2010

JULIO 2010

3-7 *NUEVO*	Edmonton Alberta, Canadá	XXIV Congreso Internacional para la Conservación Biológica
26-30 *NUEVO*	Honolulu, Hawaii, EUA	Simposio Internacional sobre Geociencia y Sensores Remotos (rn inglés IGARSS'10)
26-30	Los Ángeles CA, EUA	SIGGRAPH 2010

AGOSTO 2010

3-6 *NUEVO*	Buenos Aires, Argentina	Comité Científico sobre Investigaciones en la Antártica (en inglés SCAR) Conferencia Científica Abierta (en inglés OSC)
8-13 *NUEVO*	Foz do Iguazú, Brasil	Reunión Conjunta de la Unión Americana de Geofísica (en inglés AGU)

SEPTIEMBRE 2010

12-16 *NUEVO*	Minneapolis MN, EUA	Conferencia Anual del Consejo de Información Geográfica de Estados Nacionales
19-24	Montreal, Canadá	Congreso y Exhibición Mundial del Agua (en inglés IWA)

OCTUBRE 2010

4-8 *NUEVO*	Santiago, Chile	Semana Latinoamericana de Sensores Remotos
18-22	Orlando FL, EUA	E-Learn 2010
18-22	Singapur, Singapur	GSDI 12 Conferencia Mundial 2010: realizando sociedades espacialmente permitidas
20-22 *NUEVO*	Santiago, Chile	Conferencia sobre Estadísticas Oficiales y el Medio Ambiente: Propuestas, temas de discusión y enlaces (en inglés IAOS/Scorus)

NOVIEMBRE 2010

16-18	Orlando FL, EUA	Simposio de la Comisión IV "Geo bases de datos y Mapas Digitales" Marquerite Madden (Presidente Comisión IV) / <u>mmadden@uga.edu</u>
--------------	-----------------	---

[\(Volver al inicio\)](#)

Infraestructura Global de Datos Espaciales

Boletín Informativo para Latinoamérica y el Caribe

En cualquier correspondencia o publicación que haga uso de las referencias de nuestros boletines, por favor mencione como fuente de información a IDE-LAC

Para suscribirse a IDE-LAC, por favor hágalo en línea en:
<http://www.gsdi.org/newslist/gsdisubscribe.asp>
Editor, Nancy Aguirre, IPGH, cnaguirre@ipgh.org
Asociación para la Infraestructura Global de Datos Espaciales
<http://www.gsdi.org>

CLÁUSULA::
GSDI, IPGH o el Editor no serán responsables por errores, equivocaciones, erratas o información incorrecta.
Copyright © 2009. Derechos reservados.